

## Gerador de Mídias (GM)

Sistema que gera os *flashes* de carga e votação e disquetes, a partir dos dados verificados, consolidados e exportados pelo Sistema de Preparação (Prepara) para inserção nas urnas. Também é responsável por receber e transmitir a tabela de correspondência.



### 1. Configurar ambiente

Após a instalação do sistema, é preciso **configurar** os municípios/zonas eleitorais com os quais se deseja trabalhar, conforme procedimentos abaixo:

- ▶ Menu **Sistema > Configurar Ambiente > Incluir**.
- ▶ Clique em **Incluir**.
- ▶ Escolha **Exibir Por Zonas**.
- ▶ Escolha a zona.
- ▶ Clique em **Inclui > Gravar > OK > Fechar**.

### 2. Importar dados

Uma vez preparado o ambiente de trabalho, deverá ser providenciada a importação dos pacotes gerados pelo Sistema de Preparação, necessários à geração das mídias. Para tanto:

- ▶ Menu **Manutenção > Importar dados**.
- ▶ Escolha **Importar dados via local > Próximo**.
- ➔ Escolha a unidade de origem (Disco rígido, CD...) conforme orientação do TRE.
- ▶ Verifique se **todos** estão marcados e clique em **Próximo**.
- ▶ Clique novamente em **Próximo** e aguarde o fim da importação.
- ▶ Clique em **OK > Fechar**.

### 3. Gerar FC de carga

Deverá ser providenciada geração do *flash* de carga, que é responsável pelo funcionamento da urna, pois carrega o sistema operacional, os aplicativos e os dados necessários para deixá-la apta para a realização da votação.



Use somente *flashes* de capacidade igual ou superior a 30 Mb

Siga as instruções:

- ▶ Insira o **FC de carga**.
- ▶ Menu **Mídias > Gerar flash de carga**.
- ▶ Escolha **Por município e seção** e clique em **Próximo**.
  - Para gerar seções já geradas marque "Regerar Seções".
- ▶ Escolha o município e clique em **Próximo**.
- ▶ Escolha as seções e as mesas.
  - Use *Ctrl* ou *Shift* para seleção múltipla.
- ▶ Confira as seções e mesas que irão na *flash* e clique em **Próximo**.
- ▶ Clique novamente em **Próximo** e aguarde o fim da geração.
- ▶ Clique em **OK > Fechar**.

### 4. Gerar FC de votação

Concluída a geração dos *flashes* de carga, é necessária a geração dos *flashes* de votação (FV), o qual mantém cópia dos dados armazenados no *flash* interno da urna. Para gerá-los:

- ▶ Insira o **FC de votação**.
- ▶ Menu **Mídias > Gerar flash de votação**.
- ▶ Se for gerar várias mídias, marque a opção **Gerar múltiplas flash de votação**.
- ▶ Clique em **Próximo**.
- ▶ Aguarde o fim da geração.
  - Se forem vários *flashes*, o sistema solicita a troca do *flash* no final).
- ▶ Clique em **OK > Fechar**.

### 5. Gerar disquetes

A principal função dos **disquetes** é **ativar** o sistema desejado (votação, justificativa, SVC, etc), razão pela qual é necessário gerar os diversos tipos de disquetes utilizados pela urna:

- ▶ Menu **Mídias > Gerar disquetes**.
- ▶ Insira o **disquete**.
- ▶ Desmarque a opção **Formatação completa**.
- ▶ Escolha o tipo de disquete.
  - ➔ Para os disquetes com senha, o padrão é 123456.
    - Para gerar vários disquetes marque a opção **Gerar múltiplos disquetes**.
- ▶ Clique em **Próximo**.
- ▶ Clique em **Próximo** novamente e aguarde a geração do disquete.
- ▶ Se a opção **Gerar múltiplos disquetes** estiver selecionada, o sistema solicita a troca do disquete.
- ▶ Ao final, clique em **fechar**.

## 6. Receber flash de carga

Durante a carga das urnas, o *software* registra no *flash* de carga a correspondência entre a seção carregada e a urna que recebeu a carga (município/zona/seção carregado na urna e o seu número interno). Após esse procedimento, o *flash* de carga deve ser lido pelo GM para registro da tabela de correspondência e posterior transmissão ao TRE. A tabela de correspondência é entregue aos Partidos Políticos na véspera da eleição.

### Procedimentos:

- ▶ Insira o **FC de carga**.
- ▶ Menu **Correspondência > Receber flash de carga**.
- ▶ Escolha o tipo de leitura e clique em **Próximo > Próximo**.
- ▶ Se optar por selecionar correspondências a Receber, clique em **Próximo**, faça a seleção, clique em **Próximo > Próximo**.
- ▶ Clique **OK > Fechar**.

## 7. Transmitir tabela de correspondência

Recebidas as tabelas de correspondências, deverá ser providenciada a sua transmissão ao TRE, objetivando alimentar o banco de dados do **Sistema de Preparação**.

### Procedimentos:

- ▶ Menu **Correspondência > Transmitir correspondência**.
- ▶ Selecione **FTP** e o modo de transmissão **parcial** ou **total**.
- ▶ Clique em **Próximo**.
- ▶ Com o **modem conectado**, selecione situação **“Desconectado UF2”** e clique em **Conectar**; aguarde a conexão.
  - Se o modo de transmissão for **total**, escolha o(s) **município(s)**, clique em **Próximo > Próximo**.
  - Se o modo de transmissão for **parcial** escolha o(s) **município(s)**, clique em **Próximo**.
  - Escolha as seções, clique em **Próximo > Próximo**.
- ▶ Clique **OK > Fechar**.

## 8. Cadastrar correspondência

Na hipótese de ocorrer **perda** das correspondências contidas nos *flashes* de carga, impedindo o seu envio ao TRE, deverá ser realizada a digitação dos dados contidos no comprovante de carga, conforme os passos a seguir:

- ▶ Menu **Correspondência > Cadastrar Correspondência**.
- ▶ Escolha o **Tipo de visualização por Zona** ou **por Município**.
- ▶ Escolha o **município/zona** até habilitar o botão **Incluir**.
- ▶ Clique em **Incluir**.
- ▶ Digite os dados da correspondência e clique em **Incluir**.
  - Se um dos dados estiver **incorreto**, o sistema avisa e **NÃO** permite a inclusão da correspondência.
- ▶ Nesta tela também pode-se definir qual é a correspondência atual, selecionando-a e clicando em **Definir atual**. Para melhor visualização clique no **expansor de tela** à esquerda da janela.
- ▶ Ao final, clique no botão **Gravar**.

## 9. Mídias Treinamento

- ▶ Menu **Mídias Treinamento**.
- ▶ Insira o **FC de carga**.
- ▶ Escolha a opção **Gerar flash de carga** e aguarde até o programa identificar o tipo de *Flash*.
- ▶ Se for gerar várias mídias marque **Gerar múltiplos flashes de carga de treinamento**.
- ▶ Clique em **Próximo > Próximo** e aguarde o fim da operação.
- ▶ Clique em **Gerar disquetes** e gere os disquetes de acordo com o treinamento (mesários, eleitor...).
  - É recomendável que a opção **Formatação Completa** permaneça selecionada.

Suporte



0800 00 0000



suporte@tre-xx.gov.br



Justiça Eleitoral

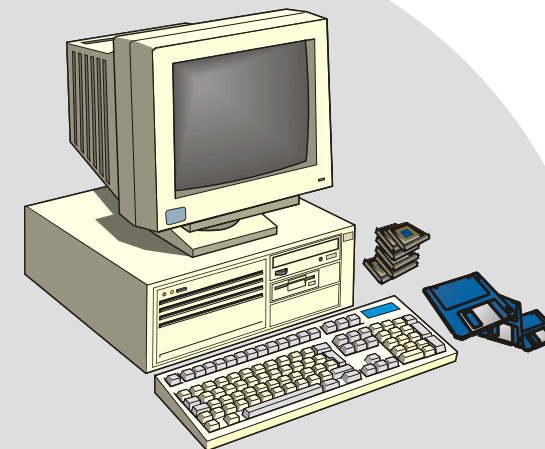
ELEIÇÕES 2006

Guia Rápido **5**  
Versão 24.07.2006

# Gerador de Mídias

# GM

Conteúdo e diagramação: TRE/SC SIE



Grupo de Trabalho dos Sistemas de Totalização (Portaria n.130/2005)  
Grupo de Trabalho dos Sistemas da Urna (Portaria n.132/2005)